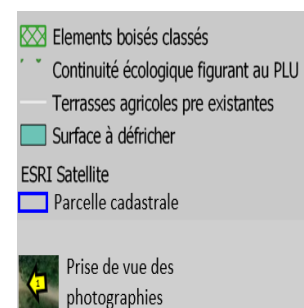
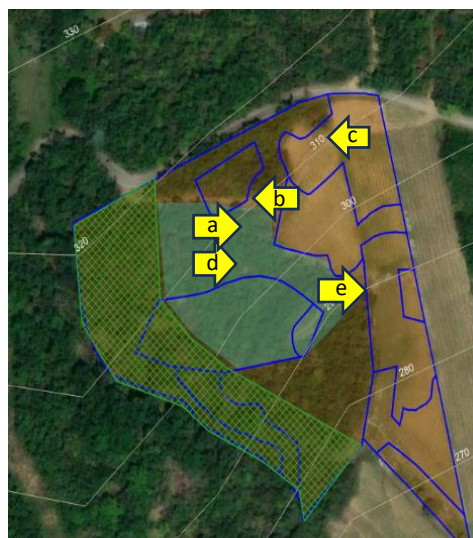


Annexes complémentaires à la demande d'examen au « cas par cas » : Défrichement pour plantation de vigne sur la commune de Saint-Jean-de-Muzols / 2023-ARA-KKP-04824

1. Pré diagnostic des enjeux naturalistes

Observations sur la zone à défricher :

Végétation herbacée et arbustive de lisière de bois, et présence de chênes : chêne vert, chêne pubescent, genêt, camérisier, fragon faux houx, genévrier, alizier torminal, ciste à feuille de sauge, capillaire des murailles, polypode commun, cyclemen à feuilles de lierre, lierre commun, lierre de perse, ...



Mesures d'évitement et d'atténuation :

PRESERVATION DE ZONES BOISEES SIMILAIRES A LA ZONE A DEFRICHER : La zone à défricher s'inscrit dans un ensemble d'un peu plus de deux hectares de terres en AOC Saint Joseph en propriété de la Maison M Chapoutier (parcelles cadastrales C126-129, C145-151). 0.56 ha sont cultivés à ce jour, 0.60 ha environ sont classés en EBC. La demande de défrichement se limite à 0.4309 ha mais le projet prévoit la préservation de l'EBC et deux surfaces boisées, une en amont, l'autre en aval. La moitié des deux hectares en propriété de la Maison M Chapoutier serait alors laissée intacte et non exploitée. Ceci préserve des habitats et réduit à 60-65 mètres environ la longueur de la zone à défricher.

- La réduction de la distance entre les deux zones boisées est favorable à l'occupation par la faune, notamment les oiseaux (une quarantaine d'espèces de rapaces, chouettes, hiboux, mésanges, moineaux pinsons et autres passereaux et autres oiseaux à statut réglementé listé au formulaire de la ZNIEFF et dont l'habitat ressemble à la zone à défricher, sur un total d'une centaine listé), chiroptères (21 espèces à statut réglementé listées au formulaire de la ZNIEFF). Une partie de ces espèces peuvent également occuper les zones plus ouvertes et agricoles telles que des vignes.
- Sur ces deux zones qui seront préservées les espèces présentes sont identiques à celles citées plus haut. Elles comprennent des tas de pierres, des vestiges d'anciennes terrasses agricoles, qui peuvent constituer des habitats pour les reptiles et insectes. Parmi les 10 espèces de serpents et lézards à statut réglementé listées au formulaire de la ZNIEFF, seules quatre sont susceptibles d'être présentes (habitat qui ressemble à la zone à défricher). Ces quatre espèces

seront peu impactées car elles évoluent également en prairies, pelouses, plantation d'arbustes ou cultures telle que la vigne à l'instar du lézard à deux raies.

PRESERVATION DE LA ZONE DE PART ET D'AUTRE DU RUISSEAU : La zone à défricher se situe à plus de 30 mètres du ruisseau. Les abords boisés du ruisseau sont préservés. La surface à défricher est une zone aride, elle ne comprend ni mare, ni talweg, ni source. La zone n'est donc pas concernée par la présence des amphibiens, crustacés, mammifères d'eau douce, nombreux oiseaux d'eau douce ou encore de la cordulie à corps fin décrits dans le formulaire de la ZNIEFF.

CONSERVATION DE TAS DE PIERRES ET BOIS MORTS : Sur le secteur de l'Officier (parcelles cadastrales C126-129, C145-151), une partie des matériaux à évacuer sur la zone à défricher (pierre, bois mort) seront conservées comme refuges pour insectes, hérissons, reptiles et rongeurs (genette).

Sur la zone à défricher, des vestiges de 5 terrasses agricoles existent avec 5 vestiges de murs. Le premier mur en haut de la parcelle cadastrale C148 sera, si son état le permet, conservé. Cela représenterait 50 mètres linéaires d'habitats également conservés.

ATTENUATION PENDANT LA PHASE D'EXPLOITATION : Les chemins sont enherbés. Absence de clôture fixe, vigne sur échelas non palissée permettant la libre circulation de la petite faune. Culture de la vigne en agriculture biologique.



b Chemin enherbé existant



c Vigne conduite en échelas



d Mur en pierres sèches existant

2. Éléments permettant de lutter contre l'érosion

Préservation de l'EBC et deux surfaces boisées, une en amont, l'autre en aval, de la zone concernée par la demande de défrichement. L'infiltration de l'eau sera importante sur ces zones, particulièrement la zone préservée du haut, juste en dessous de la route. Par ailleurs, la zone à défricher se situe à plus de 30 mètres du ruisseau. Les abords boisés de celui-ci sont préservés.

Des terrasses seront aménagées :

- Un premier mur sur le haut, si son état le permet, c'est un mur existant en pierres sèches qui sera conservé.
- Un deuxième aménagement en bas, en continuité de l'enrochement existant.



e Enrochement existant



- Elements boisés classés
- Zones boisées amont et aval qui seront préservées
- ESRI Satellite
- Parcelle cadastrale
- 1^{er} mur en pierres sèches conservé si possible
- Enrochement existant
- Aménagement à créer
- Chemin à créer

Sous réserve d'autorisation, le calendrier prévisionnel est le suivant :

Défrichement Aménagement, repos du sol Plantation de vigne en AOC Saint Joseph

Nov. 2024

2025

2026

Préservation de zones boisées environnantes

- Continuité écologique
- Maintien d'une couverture du sol et infiltration de l'eau

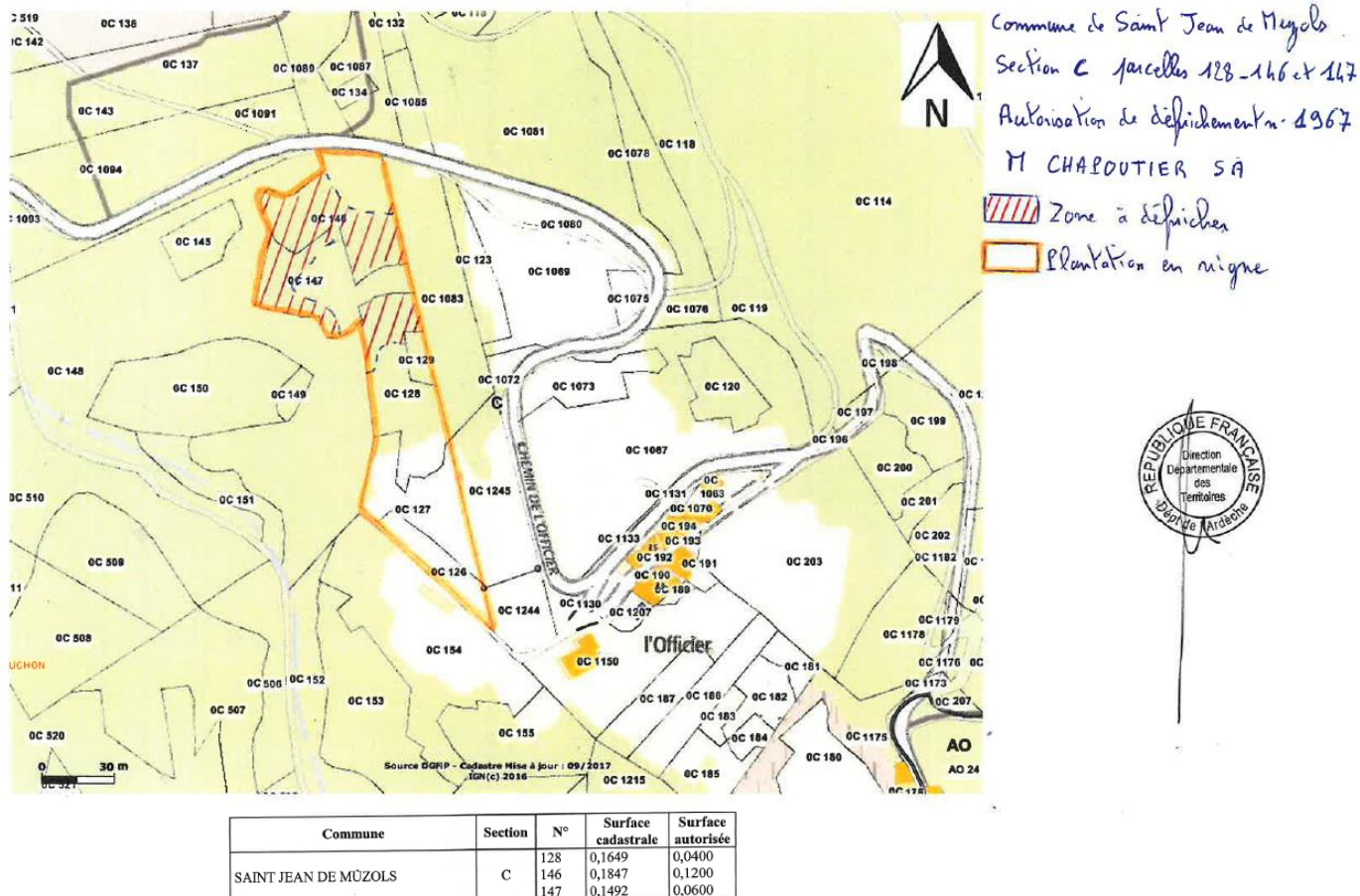
Aménagement enrochements et chemins, conservation tas de pierres et bois morts

Enherbement des chemins, tournières

Culture de la vigne en AB

3. Description historique des défrichements dans le secteur

Un défrichement sur le lieu-dit l'Officier d'une surface de 0,22 ha a fait l'objet d'une demande, a été autorisé et réalisé en 2018. Il concernait la surface hachurée en rouge sur le plan ci-dessous.



Extrait de l'arrêté préfectoral N° 07-2018-01-19-002 et plan associé

Sources :

DIREN RHONE-ALPES (CHATELAIN Marc), - 820031028, GORGES DU DOUX, DU DUZON ET DE LA DARONNE. - INPN, SPN-MNHN Paris, 36 P. <https://inpn.mnhn.fr/zone/znieff/820031028.pdf>

Arrêté préfectoral N° 07-2018-01-19-002